



UNIDADE LOCAL DE SAÚDE
LISBOA OCIDENTAL

Guia de Acolhimento Internamento de Pediatria



Juntos cuidamos de todos

Acompanhamento



PARA OS PAIS/ SUBSTITUTOS:

Poderão acompanhar a criança/adolescente durante 24 horas.

Um dos pais/substituto poderá permanecer as 24h, dado que apenas dispomos de um cadeirão para descansar.

O outro acompanhante poderá permanecer das 9h às 21h, por forma a respeitar o repouso das crianças internadas. Quer a mãe, quer o pai/substituto deverão dirigir-se ao quiosque do utente, no piso – 3, para adquirir senha de acompanhante da criança/adolescente internada.



Informações

- As informações clínicas serão dadas pelo médico responsável que se encontra no Internamento de Pediatria de 2ª a 6ª feira das 9h às 13h.
- Sempre que for possível e após validação com a Enfermeira/Médico responsável pela criança/adolescente, poderão permanecer na sala de atividades com o acompanhamento da educadora de infância.
- Todos os quartos têm TV. O comando deve ser solicitado e devolvido após uso à Técnica Auxiliar de Saúde/ Enfermeira ou entregue no balcão/deixado em caixa própria.
- O uso do telemóvel é permitido, sugerindo-se o modo de silêncio.



Toda a informação relativa à situação clínica da criança/jovem é fornecida presencialmente aos pais/substitutos.

Informações

SALA DE PAIS

- Encontra-se aberta 24 horas por dia.
- Nesta sala existem cacifos com sistema de moedas onde podem colocar os seus objetos pessoais.
- Não deixar objetos de valor nos cacifos pois o Hospital não se responsabiliza por furtos. Nesta sala, podem também comer alguma refeição que tragam de casa.
- Junto a esta sala existem 2 WC com duche reservados para os pais/cuidadores.



Informações



REFEIÇÕES DOS PAIS/SUBSTITUTOS

- Se permanecerem com a criança/adolescente durante o dia, os pais/substitutos terão direito a uma senha de refeição para o almoço e/ou jantar, que deverão solicitar à Técnica Auxiliar de Saúde ou Enfermeira responsável. Poderão utilizar o refeitório do hospital, que se situa no Edifício 1 no piso 2 e que funciona com o seguinte horário:

<p>Pequeno-Almoço: 7h-11h Almoço: 12h-15h Jantar: 19h30-21h30</p>
--

- Como alternativa existe uma cafetaria no Piso -3 do Edifício 2, que se encontra aberta de segunda a sexta-feira das 7h-17h.

Não é permitido os pais comerem nos quartos.

Informações

COLABORAÇÃO COM A EQUIPA DE SAÚDE

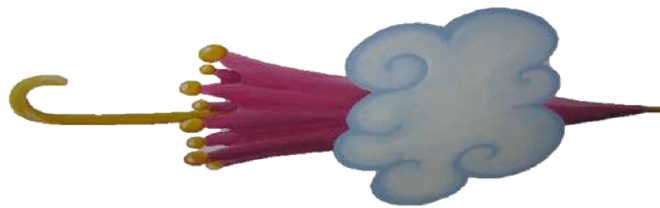
- Os pais/substitutos são os principais cuidadores da criança/adolescente. Como tal, são parte integrante da equipa podendo colaborar com esta em todos os procedimentos de higiene/conforto e alimentação ou outros em que a sua participação seja importante.
- Poderão ainda acompanhar a criança/adolescente nos tratamentos efetuados no internamento, assim como nos exames e consultas a efetuar dentro/fora do Hospital.



Informações

OS PAIS/SUBSTITUTOS DEVERÃO:

- Proceder à higienização das mãos antes e após o contacto com a criança/adolescente a fim de evitar infeções cruzadas, utilizando para tal o lavatório do quarto;
- Permanecer junto da criança/adolescente, quer no quarto, quer na sala de atividades, não devendo entrar nos outros quartos;
- Comunicar ao Enfermeiro/Médico responsável dados importantes sobre a criança/adolescente, que possam ajudar a manter ou restabelecer o seu bem-estar;
- Utilizar a campainha do quarto apenas em situações que os impossibilitem de se ausentar do mesmo. Sempre que possível deverão dirigir-se à central de enfermagem;
- Manter um ambiente calmo e desligar a televisão para respeitar o sono da criança/adolescente.



Informações

PARA AS CRIANÇAS/ADOLESCENTES

ALIMENTAÇÃO:

- As refeições são fornecidas pelo Hospital e adequadas às necessidades da criança/adolescente, pelo que não é permitido trazer comida do exterior. Durante o internamento, os hábitos alimentares serão respeitados, sempre que possível. Para o efeito, existe uma Nutricionista que elabora o esquema alimentar da criança/adolescente de acordo com a sua idade e situação clínica.
- É importante que informe o Enfermeiro e o Médico responsável dos hábitos especiais ou alergias que a criança/adolescente possa ter.

O horário das refeições das crianças/adolescentes é flexível:



Informações

ALIMENTAÇÃO:

- Existe uma sala onde as mães poderão proceder à extração de leite materno. Os biberons encontram-se na central de enfermagem, onde os pais/substitutos se deverão dirigir para os solicitar, devendo proceder à lavagem das mãos antes de os retirarem do aquecedor.



Informações

HIGIENE

- Os hábitos de higiene serão respeitados, sempre que possível. Cada quarto possui instalações sanitárias próprias para uso exclusivo da criança/adolescente internada.

VESTUÁRIO

- Os pais das crianças/adolescentes devem trazer roupa de casa. O internamento dispõe de alguma roupa para a criança/adolescente usar se for necessário.

OBJETO DE SEGURANÇA

- Se a criança/adolescente tem um brinquedo ou objeto preferido é aconselhável que este o acompanhe no internamento.

SALA DE ATIVIDADES

- No internamento existem duas salas de atividades: a sala de atividades 2, adequada para crianças até aos 3 anos e a sala de atividades 1, adequada para crianças/adolescentes a partir dos 3 anos.
- As salas poderão ser utilizadas das 9h-21h.



Informações

EQUIPA MULTIDISCIPLINAR

No Internamento de Pediatria a equipa de profissionais é multidisciplinar:

MÉDICOS

- Asseguram os cuidados clínicos à criança/adolescente e estão presentes no Serviço, nos dias úteis, das 9h-13h;
- A partir deste horário a assistência médica é garantida pela equipa de urgência.

ENFERMEIROS

- Asseguram os cuidados durante 24 horas à criança/adolescente em parceria com os pais/substitutos e estão distribuídos por 5 equipas.

FISIOTERAPEUTAS

- Estão presentes no Serviço nos dias úteis e, quando necessário, ao fim-de-semana;
- Intervêm fundamentalmente em situações de patologia respiratória e de reabilitação.



Informações

TÉCNICOS AUXILIARES DE SAÚDE

- Desenvolvem as suas atividades em conjunto com os Enfermeiros, desempenhando as tarefas que lhes são atribuídas, tais como: reposição de material nos quartos, manutenção da higiene da unidade e apoio na alimentação.

EDUCADORA DE INFÂNCIA

- Está presente no Serviço nos dias úteis, das 8h às 16h.
- Assegura e programa atividades lúdicas, de acordo com a idade da criança/adolescente, assim como: pinturas, colagens, moldagem de plasticina, entre outras, nas salas de atividades.

NUTRICIONISTA

- Encontra-se disponível nos dias úteis, das 9h às 16h. Elabora o plano alimentar da criança/adolescente, de acordo com idade, hábitos e situação clínica.



Informações

AUXILIARES DA ALIMENTAÇÃO

- Têm como função a distribuição da alimentação de acordo com a dieta prescrita e posterior remoção da louça após as refeições. Diariamente, proporcionam a escolha da ementa para esse dia.

SECRETÁRIO DE UNIDADE

- O Secretário de Unidade encontra-se à entrada do Internamento de 2ª a 6ª feira, das 8h-17h. Encontra-se disponível para esclarecimento de dúvidas e emissão de documentos como declaração comprovativa do internamento.

ASSISTENTE SOCIAL

- Se necessitar de apoio da Assistente Social deverá solicitar esclarecimentos nos dias úteis das 9h-16h.

AUXILIAR DE LIMPEZA

- Tem por função manter a higiene do Serviço.



Informações

PREPARAÇÃO DO REGRESSO A CASA/ALTA

Este é, sem dúvida, o melhor momento do internamento. Para que tudo continue a correr bem, antes de sair do Serviço certifique-se de que leva consigo:

- Carta de Alta Hospitalar;
- Boletim de Saúde Infantil e Juvenil e Boletim Individual de Vacinação;
- Declaração comprovativa do internamento, caso se justifique;
- Receituário Médico;
- Todos os objetos pessoais que tiver consigo durante o internamento.

A equipa que o acompanhou tem consciência que este poderá ser um momento acompanhado por algumas incertezas e angústias. Por isso, saiba que na preparação do regresso a casa/alta, tal como ao longo de todo o internamento, mantém uma equipa disponível para qualquer informação.



Visitas

Só poderão receber visitas as crianças que tenham o acompanhante presente.

Podem visitar a criança alternadamente duas pessoas.
Devem permanecer na unidade da criança apenas duas pessoas (acompanhante e a visita) em simultâneo.
As visitas devem dirigir-se ao balcão informativo no edifício 2, piso -3, para obter informações.

Não é permitida a entrada de crianças com idade inferior a 12 anos.

Horário das Visitas

Das 15h às 18h

Nas camas pares: 4ª f, 6ª f, domingos

Nas camas ímpares: 3ª f, 5ª f, sábados



Para terminar...

SUGESTÕES/ELOGIOS

Agradecemos todas as sugestões/elogios que possam contribuir para a melhoria do funcionamento do Serviço. Para tal, existe uma minuta em papel, no balcão central do corredor, que podem preencher e entregar a um enfermeiro. Poderá também submeter sugestões através da app MyULSLO.

Estrada do Forte do Alto Duque
1449 - 005
Tel.: 210 431 446
Email: intpediatria@ulslo.min-saude.pt
<https://www.ulslo.min-saude.pt>

Após a alta, pedimos que preencha o questionário de satisfação para melhorar a qualidade dos nossos serviços e cuidados prestados.

Aceda ao questionário através da app MyULSLO, disponível pelo QR Code.

